



Giappone & Polinesia

Dai Ryokan all'overwater passando per la frizzante LA

***Ogni onda del mare ha una luce differente, proprio come la bellezza di chi amiamo***

Virginia Woolf



## Itinerario In Pillole

### Itinerario con voli di linea in classe economy

**KYOTO** - 4 notti

**ANA CROWNE PLAZA KYOTO**

**KANAZAWA** - 1 notte

**ANA HOLIDAY INN KANAZAWA SKY HOTEL**

**SHIRAKAWA-GO** - 0 notti

.

**TAKAYAMA - GIFU** - 1 notte

**RYOKAN TANABE TAKAYAMA** - Mezza pensione con cena tipica giapponese

**TOKYO** - 4 notti

**THE ROYAL PARK HOTEL**

**BORA BORA** - 3 notti

**BORA BORA PEARL BEACH RESORT & SPA** - Mezza pensione con cena a 3 portate

**TAHA'A** - 4 notti

**LE TAHA'A ISLAND RESORT & SPA** - Mezza pensione con cena a 3 portate

**LOS ANGELES** - 2 notti

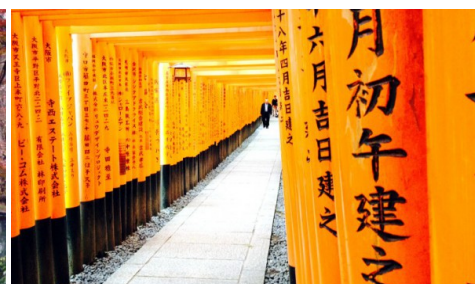
**KIMPTON HOTEL PALOMAR LOS ANGELES**

# Itinerario In Dettaglio

**KYOTO - 4 notti**

**ANA CROWNE PLAZA KYOTO**

**Incluso pass ferroviario Japan Rail Pass**



**Kyoto - Capitale del Giappone per più di mille anni conserva a tutt' oggi il fascino imperiale di un tempo.**

Comunemente chiamata "città dei mille templi" Kyoto è un vero e proprio scrigno di antichi templi buddisti e santuari scintoisti circondati da meravigliosi giardini. Da sempre considerata il fulcro della cultura e delle arti giapponesi è una città elegante e raffinata, molto legata alle tradizioni, dove le donne indossano ancora il kimono per andare a fare shopping.

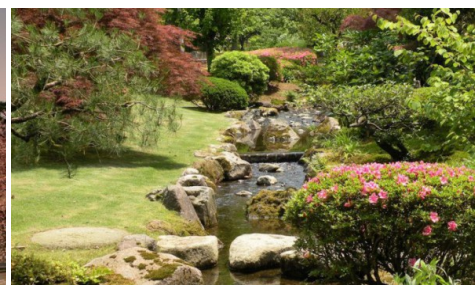
Una capitale in cerca di pace e silenzio, un rifugio per passeggiate e sentieri lenti. L' esplorazione di questa città porta a dirigersi verso le due rigogliose colline che la circondano e la proteggono, Arashiyama e Higashiyama, rispettivamente la "montagna dell' est" e la "montagna dell' ovest" ove si nascondono tesori da scoprire con calma, rimanendo ammaliati dalla loro bellezza ed incantati dal misticismo della loro atmosfera.

A Kyoto sorgono icone come il Padiglione d'oro - Kinakaku-ji, il Tempio Ryoan-ji famoso per il suo giardino di roccia e sassi, suggestiva fonte di meditazione zen, il Santuario di Fushimi-inari che si raggiunge passeggiando in un tunnel di quattro chilometri formato dai Torii, i portali vermigli di accesso.

La giornata non può che concludersi perdersi tra le viuzze del distretto storico di Gion, tra vecchie locande in legno, sale da tè e geishe che passano veloci, discrete e silenziose.

**KANAZAWA - 1 notte**

**ANA HOLIDAY INN KANAZAWA SKY HOTEL**



**Kanazawa** - Il fascino del Giappone feudale si conserva intatto nella città di Kanazawa, famosa per i suoi giardini e i suggestivi vecchi quartieri di geishe e samurai. Ad accogliere lo sguardo ammirato dei turisti, vi sono le manifatture delle celebri ceramiche Kutaniyaki, il labirinto di stretti vicoli del quartiere Nagamachi, un tempo residenza dei samurai, e lo splendido giardino Kenroku-en. Quest'ultimo comprende un armonico insieme di pietre, fiori, alberi e case da tè, oltre a cascate, laghetti, stagni e ruscelli, la cui acqua vi confluisce ancora oggi da un lontano fiume attraverso un complesso sistema idraulico che fu costruito addirittura nel 1632.

## SHIRAKAWA-GO - 0 notti



**SHIRAKAWA-GO** - Si trova nella valle del fiume Shogawa nelle remote montagne che abbracciano le prefetture di Gifu e Toyama. **Dichiarata patrimonio mondiale dell'UNESCO nel 1995**, è famosa per i casali gassho-zukuri tradizionali, alcuni dei quali hanno più di 250 anni. **La caratteristica principale di queste case di legno è il tetto di paglia spiovente triangolare, simile nella forma a delle mani congiunte (gassho), necessario per far fronte al peso della neve, abbondante in questa regione.** Si tratta di case di ampie dimensioni, lunghe 18 metri e larghe 10, a quattro piani, in cui convivono diverse generazioni. L'ultimo piano è tradizionalmente destinato all'allevamento dei bachi da seta. Ogni stagione infonde al villaggio un aspetto diverso: neve e case illuminate in inverno, ciliegi in fiore in primavera, alberi rosso scarlatto in autunno, senza dimenticare la spettacolare esercitazione anti-incendio dell'ultima domenica di ottobre, durante la quale il villaggio viene annaffiato da potenti getti d'acqua. Un osservatorio costruito nel castello di Ogimachi offre un bel panorama sul villaggio.

## TAKAYAMA - GIFU - 1 notte

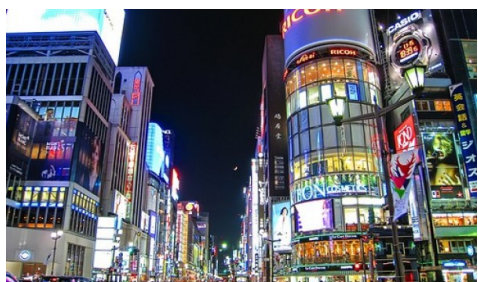
**RYOKAN TANABE TAKAYAMA** - Mezza pensione con cena tipica giapponese



**Ryokan Tanabe Takayama** - Situato nel centro del quartiere storico di Takayama, il Ryokan Tanabe è uno dei ryokan più storici della città e offre camere in stile giapponese servizio di massaggi rilassanti e vasche termali coperte e all'aperto, fatte di rocce e legno di cipresso.

TOKYO - 4 notti

THE ROYAL PARK HOTEL



**Tokyo – Lo stile di Tokyo riflette l' anima stessa della città: caleidoscopico ed in continuo movimento.**

Una megalopoli futuristica ed eccentrica, dinamica e coinvolgente che non si assopisce mai.

**Città sterminata e veloce dove tutto è così paradossalmente vicino, grazie alla più imponente, estesa ed efficiente rete di trasporto pubblico al mondo, un groviglio di linee ferroviarie e metropolitane, bus, sopraelevate, monorotaie ed addirittura traghetto cittadini. Un rebus da sbrogliare nonché parte dell' esperienza di viaggio per il visitatore.**

**La metropoli più popolosa del mondo, l'epicentro dell'economia giapponese, la regina della moda, della tecnologia e della cultura. Per scoprire Tokyo occorre esplorare il cuore di ogni quartiere, a partire dal "centro spirituale" della città e quindi dal Palazzo Imperiale o da Ginza, il più famoso quartiere commerciale di tutto il Giappone.**

**Il sistema di trasporti pubblici di Tokyo è efficiente, pulito e sicuro, i treni e la metropolitana sono il migliori mezzo per spostarsi.**

L' assenza di cartelli in inglese rende l' utilizzo degli autobus molto più impegnativo. I taxi possono essere comodi per corse brevi in città.

**Siate coscienti che per visitare una città così grande dove non esiste un "centro" convenzionale e ogni quartiere ha una sua vita, gli spostamenti sono inevitabili, Tokyo è frutto della fusione di innumerevoli quartieri talmente grandi da costituire ognuno di essi una città, ognuno con il suo stile e la sua anima.**

I quartieri più conosciuti sono:

**Palazzo Imperiale e dintorni** - Circondato da fossati e grandi viali, il Palazzo Reale è il cuore geografico e spirituale della capitale, residenza della famiglia imperiale, il Palazzo è chiuso al pubblico, ma i parchi che lo circondano sono il punto di partenza più ovvio di qualsiasi esplorazione di Tokyo. Il più bello è l' Higashi Gyoen, con i resti dell' antico castello Edo nascosti nei giardini.

**Ginza e dintorni** – Ginza, " il luogo in cui si conia l' argento", oggi è come la Quinta strada di New York, un tempio scintillante di negozi esclusivi, fra i negozi di marche occidentali si trovano diversi grandi magazzini giapponesi pieni di merce carissima. Vi consigliamo di andare a uno spettacolo tradizionale al Teatro Kabukiza.

**Shinjuku e l' ovest** – un groviglio di binari ferroviari divide Shinjuku in due metà, la parte ovest, Nishi-Shinjuku, con le sue torri, tra le quali spicca il monumentale Tokyo Metropolitan Government Building, è una vetrina di arte contemporanea.

Lo Shinjuku National Garden, nell' area sud-orientale, è uno dei parchi più grandi e belli della città, con ampie aree riservate a giardini in stile giapponese e occidentale. In virtù dei suoi 1300 ciliegi è una meta molto popolare in Aprile, il mese della fioritura (Hanami).

La calca di Shinjuku: l' esperienza più scomoda di Tokyo è l' ora di punta nella stazione di Shinjuku, il più grande snodo ferroviario della capitale, durante le ore di punta (tra le 8 e le 9) la folla è così intensa che decine di assistenti controllano il traffico umano davanti alle entrate.

**Shibuya-ku** – Movimento e alla moda è uno dei quartieri più movimentati di Tokyo, è il regno del fashion sia nei negozi a buon mercato vicino alla stazione che nelle costose boutique di alta moda a Omotesando-dori. La zona di Shibuya include il Parco di Yoyogi e il Santuario Meiji-jingu uno dei più grandi del Giappone, e offre un'oasi verde nella grande città. A Shibuya nascono milioni di folle consumistiche, vetrina travolgente della Tokyo contemporanea, è da visitare la sera quando le insegne al neon di ristoranti, bar e cinema si contendono l' attenzione dei passanti con gli schermi tv alti cinque piani. Uno dei punti da cui osservare lo sciame umano attraversare la strada è il ponte che collega la stazione JR con il complesso Shibuya Mark City. Appena fuori dalla stazione di Shibuya, una statua indica il luogo in cui il famoso cane di razza akita Hachiko aspettava il suo padrone tornare a casa dal lavoro.

**Ueno** – La collina di Ueno, a nord, oggi è un parco disseminato di Santuari e templi, Ueno Park, era il luogo preferito dall' aristocrazia per celebrare l' Hanami (la festa dei ciliegi). Visitare un paio di musei e passeggiare nel parco è una buona combinazione di arte, storia, natura e vita di città. Il Museo Nazionale di Tokyo, situato nella parte settentrionale del Parco è il più grande museo del Paese e ospita la più prestigiosa collezione di arte giapponese esistente al mondo.

**Akasaka e dintorni** - situata a sud-ovest del Palazzo Imperiale, era un tempo una zona agricola, è una zona di Tokyo priva di turismo e vi sentirete parte della vera Tokyo, fatta di impiegati che la mattina arrivano in questa zona per lavorare e la sera animano le strade e i localini presenti. Il quartiere di Akasaka permette di raggiungere in dieci minuti Shinjuku, in due minuti Rappongi (per chi ama la vita notturna) e in meno di 20 minuti Ueno.

**Harajuku** – buona parte della cultura giovanile di Tokyo nasce qui, le strade sembrano passerelle affollate di modelli, con vestiti, accessori e acconciature stravaganti. Numerose le botteghe bizzarre. Gli stili sono i più disparati: il Cosplay è forse quello più familiare e consiste nel vestirsi come i protagonisti dei film di animazione, dei manga o dei videogiochi, talvolta con risultati sorprendenti, il Kawaii che prevede abiti più adatti ai bambini. Ogni anno nasce un nuovo stile, non vi resta che andare a vedere.

**Baia di Tokyo** - Tokyo è la quintessenza dell' urbano al punto che la scoperta della sua posizione in riva al mare giunge quasi come una sorpresa. Nella Baia di Tokyo si trovano molte delle attrazioni più importanti della città, in primo luogo l' enorme Mercato del Pesce Tsukiji. Una visita all' alba al vasto mercato centrale è uno degli appuntamenti imperdibili di Tokyo.

**La Tokyo Skytree Tower** è il massimo delle nuove attrazioni con i suoi 634 m. è la più alta, guarda il panorama di Tokyo dal di fuori regalando un senso completo della città: in giornate terse si riesce anche a vedere il Monte Fuji. Il senso di vertigini dato dal pavimento di vetro è molto forte. Si trova nel quartiere pittoresco e tradizionale di Asakusa ed è raggiungibile con la metropolitana.

**La Tokyo Tower** si trova invece nel quartiere di Rappongi, alta 330 m., considerata la "Torre Eiffel" oggi è considerata una bruttura che deturpa la città, la moderna tecnologia dell' illuminazione ha saputo trasformarla in un' affascinante attrattiva notturna. Dalla piattaforma panoramica si gode un bel panorama della città, ma per panorami ad altezza elevata la nuova Skytree Tower è una scelta migliore.

Tokyo è un'enorme magnete, esistono però tantissime cose da vedere, fuori dalla città, nel raggio di una gita in giornata:

La destinazione migliore è **Nikko**, la città dei pellegrini, famosa per i santuari montani protetti dall' Unesco.

Più a ovest la scenografica zona dei cinque laghi di **Fiji**, da dove inizia l' ascesa sulla cima più alta e maestosa del Giappone e **Hakone**.

Più vicini Yokohama e **Kamakura**, quest'ultima famosa per la gigantesca statua di Buddha.

**BORA BORA - 3 notti**

**BORA BORA PEARL BEACH RESORT & SPA - Mezza pensione con cena a 3 portate**



**Bora Bora** - Questa mitica isola, secondo la leggenda, fu la seconda isola, dopo Raiatea, ad uscire dalle acque e, per lungo tempo, è stata governata da donne. La "Perla del Pacifico", così battezzata dal capitano Cook, racchiude in sé **la magia delle più belle isole della Polinesia**. Rinomata per essere **la più bella del mondo, la laguna di Bora Bora**, collegata all'oceano attraverso il passaggio di Teavanui, è una piscina naturale multicolore e luminosa, dalle **innumerevoli sfumature di colore**, con atolli sabbiosi che s'estendono lungo quasi tutta la barriera corallina. Qui è possibile nuotare fra mante, tartarughe di mare, murene e **pesci multicolori**; qui si possono praticare tutti gli sport acquatici: diving, vela, sci nautico, snorkeling, escursioni in piroghe con il fondo di vetro. **Le spiagge più belle, di sabbia bianca e fine, orlate da palme di cocco**, si trovano sulla penisola di Matira oppure sui motu (isolotti), che rappresentano la destinazione ideale per escursioni indimenticabili. Il motu più famoso è il "Motu Tapu", anticamente riservato ai re. Il motu Toopua, oggi occupato da un resort di lusso, secondo la leggenda sarebbe la piroga pietrificata del dio Hiro, il dio polinesiano della guerra; una piccola collina che sorge sul motu e che produce strani effetti sonori, viene considerata la "campana di Hiro".



**Bora Bora Pearl Beach** - Avvolto da una dolce atmosfera Polinesiana, il resort sorge su un incantevole motu in un punto dove la laguna di Bora Bora offre il meglio di sé. La **lunga spiaggia sabbiosa** è bagnata da acque turchesi di rara bellezza e l'immenso giardino è un susseguirsi di palme che svettano al cielo intervallate da profumati tiarè. È l'immagine di **Bora Bora per eccellenza**, dove la **cultura polinesiana** si fonde con un **servizio dagli standard internazionali**. Impossibile togliere lo sguardo dal Monte Otemanu che si erge sulle acque turchesi proprio davanti all' hotel. Difficile scegliere quale sia la miglior tipologia di sistemazione: i Garden Bungalow con l'ampio giardino privato in cui rilassarsi, magari rinfrescandovi nella piccola piscina nella privacy più assoluta, oppure gli Overwater Bungalow, con vista sulla laguna oppure sullo splendido Monte Otemanu. Le sistemazioni sono tutte arredate in tipico e semplice stile polinesiano dove l'arredamento in legno e pandano e la candida biancheria offrono un'atmosfera rilassante senza eguali. L'offerta culinaria spazia dai bar a bordo piscina al ristorante gourmet, servizio attento e scelta variegata sono all'ordine del giorno. Eccellenti i trattamenti SPA e il servizio di escursioni. **Puro stile polinesiano, romantico, in perfetta armonia con la natura!**

**TAHA'A - 4 notti**

**LE TAHA'A ISLAND RESORT & SPA - Mezza pensione con cena a 3 portate**



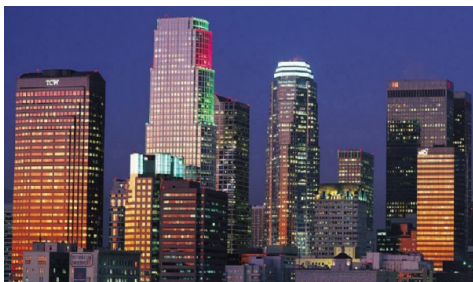
**Taha'a** - In passato chiamata Uporu, si affaccia sulla stessa laguna di Raiatea, dalla quale, secondo la leggenda, fu divisa da un'anguilla sacra posseduta dallo spirito di una principessa. Esclusa dai circuiti turistici tradizionali, Tahaa, dalle coste frastagliate, è un'isola il cui fascino è autentico, un paradiso incantevole posato su una laguna color smeraldo, solcata da tre spettacolari vallate, circondata da motu e dominata dal monte Ohiri, da cui si gode un panorama straordinario. La sua laguna dalle sfumature di zaffiro e smeraldo, è un paradiso per gli amanti delle immersioni. Quest'isola è conosciuta come Isola della Vaniglia per la presenza di numerose coltivazioni di questa preziosa orchidea. Tahaa produce l'80% della vaniglia raccolta a Tahiti e nelle vicine isole. Forte e inebriante, l'aroma di questi baccelli profumati viene distillato su tutto il litorale e nei piccoli villaggi, circondati da ibisco, che si trovano sulle colline di Tahaa.



**Le Tahaa Island Resort & Spa** - Taha'a è l'isola della vaniglia e di uno dei più bei giardini di corallo della Polinesia. Una location unica, dove la laguna incanta con colori straordinari, **mozzafiato**, e la spiaggia orlata di palme, chiude come una perfetta cornice uno dei luoghi più belli di tutta la Polinesia. Il Tahaa Island Resort sorge proprio qui, incastonato in quest'isola di rara bellezza, **lontano dai circuiti più turistici**. La spiaggia, orlata di palme, chiude come una perfetta cornice uno dei luoghi più belli di tutta la Polinesia Francese. Il resort ha ricevuto numerosi riconoscimenti, tra i quali il "The World Best Place to Stay", ed è annoverato non a caso nella prestigiosa collezione "**Relais & Chateaux**" e saprà accogliervi in un mondo di immacolata bellezza, in una dimensione senza tempo sofisticata e autentica. Rinomato per la sua eleganza e per il servizio sempre attento ma molto discreto. Niente sfarzo: qui l'**atmosfera** è tipicamente **polinesiana** grazie allo staff locale e all'arredamento fatto di legni e materiali naturali che riprende simboli e costruzioni tipiche tahitiane. E' il luogo **ideale per chi cerca un ambiente rilassato** e desidera farsi avvolgere dalle delicate attenzioni dello staff. E' uno dei rari resort della Polinesia in cui si può realmente entrare in contatto con gli ambienti locali. Ad eccezione di alcune **lussuose beach villa con piscina privata recintata**, tutte le altre sistemazioni sorgono sulla laguna, accessibile direttamente dal terrazzino. Gli **overwater bungalow**, di dimensioni ampie, sono arredati in elegante e tipico stile polinesiano **alcuni sono rivolti verso l'isola, altri verso il tramonto, altri ancora si rivolgono al panorama circostante su cui si staglia l'inconfondibile sagoma del Monte Otemanu di Bora Bora**. I diversi ristoranti a disposizione della clientela offrono diverse esperienze culinarie, da quella più tipica a quella più raffinata per le occasioni speciali. Non può mancare una spettacolare **SPA** che offre trattamenti diversificati di altissimo livello. **Un'esperienza immersiva nella Polinesia più autentica!**  
Con una superficie di oltre 100 mq, gli overwater bungalow si differenziano per posizione e vista: i "Taha'a" sono rivolti verso l'isola (4 di questi denominati Premium Taha'a in quanto godono di maggiore privacy), i "Sunset" verso il tramonto, i "Bora Bora" verso l'omonima isola. A completare l'offerta, gli End Of Pontoon - posizionati alla fine del pontile - offrono maggiore privacy. A disposizione dei clienti, bar e ristoranti.

## LOS ANGELES - 2 notti

### KIMPTON HOTEL PALOMAR LOS ANGELES



**Los Angeles** - Nessuno sa perchè **Los Angeles affascina**. La megalopoli californiana sfugge alle definizioni, è una ragnatela di autostrade, è la mecca del cinema, è il lungomare con le palme, è la selva dei grattacieli della downtown, sono i quartieri poveri dove suonano ritmi esotici o le ville faraoniche di **Beverly Hills e Bel Air**. Diciamocelo: **Los Angeles la conosciamo tutti e non la conosce nessuno**.

**Dentro troppi film e troppe serie televisive per non essere familiare**, camminiamo per le sue strade e i suoi quartieri quasi come in un percorso nella memoria, stupiti di ritrovare nella realtà ciò che ne ha nutrito la fantasia. **La grande scritta Hollywood, imponente, funziona da simbolo**, come la Tour Eiffel per Parigi. **E poi c'è il lungomare, perché la megalopoli americana è anche una splendida località di mare con spiagge mitiche, dove transitano i tipi più strani, dove nascono e muoiono le mode che condizionano il nostro modo di vivere**. Ovviamente d'obbligo la visita degli studios cinematografici per essere parte del mito e non solo spettatori. La visita alla downtown consente di cogliere qua e là scorci della Los Angeles che fu: dal Pueblo de Los Angeles il parco storico che sorge dove nel 1781 nacque la città, alla Avila House datata 1818, la più vecchia casa della metropoli, e alla City Hall, nel suo centro nevralgico e sorprendentemente tranquillo.

## Quote a partire da Euro - 7.900,00 p.p

Quote individuali per persona con sistemazione in camera doppia, soggette a riconferma in base alla data di partenza.

**Sei interessato e vuoi essere contattato? Scrivici, accedi alla sezione "contattaci", siamo a tua disposizione!**