



Giappone & Malesia

Giardini luminosi, Sol Levante e relax malese

La vita è un viaggio e chi viaggia vive due volte

Omar Khayyam



Itinerario In Pillole

Itinerario con voli di linea in classe economy

SINGAPORE - 4 notti
YORK HOTEL

KYOTO - 3 notti
ANA CROWNE PLAZA KYOTO

KOYASAN - MONTE KOYA - 1 notte
FUKUCHI-IN - KOYASAN

HIROSHIMA - 1 notte
ANA CROWNE PLAZA HIROSHIMA

MIYAJIMA - 1 notte
RYOKAN IWASO

OSAKA - 1 notte
ANA CROWNE PLAZA OSAKA

KANAZAWA - 1 notte
ANA CROWNE PLAZA KANAZAWA

TAKAYAMA - GIFU - 1 notte
RYOKAN TANABE TAKAYAMA

TOKYO - 3 notti
KEIO PLAZA

TAKARAGAWA - 1 notte
MAGICO ONSEN - Mezza pensione

TOKYO - 1 notte
KEIO PLAZA

KUALA LUMPUR - 1 notte
MELIA HOTEL KUALA LUMPUR

REDANG - 7 notti
THE TAARAS BEACH RESORT - Mezza pensione

Itinerario In Dettaglio

SINGAPORE - 4 notti

YORK HOTEL



Singapore - è una città dalle mille sorprese, che ci si resti un giorno o una settimana stupirà e incanterà col suo fascino, la sua eleganza e il suo ordine.

Imperdibili i futuristici giardini di Singapore, 18 alberi artificiali ricoperti di vegetazione, (come se uscissero direttamente dal futuro) che creano un gigantesco e bellissimo polmone artificiale immerso fra i grattacieli del centro città. Ogni sera vengono illuminati a suon di musica regalando uno spettacolo unico. Di giorno si potrà esplorare il parco anche dall'alto, passeggiando sulla passerella "Skyway", a 22 metri dal terreno.

Non può mancare neanche una passeggiata lungo Marina Bay, tra negozi lussuosi e ristoranti eleganti, da ricordare lo spettacolo gratuito di fontane danzanti misto a suoni e luci che si tiene tutte le sere davanti al Marina Bay Sands Hotel.

Attraversando il ponte Helix avrete una vista eccezionale sullo skyline di Singapore, potrete dirigervi dall'altra parte del fiume ad ammirare il famoso Merlion, la statua mezzo leone e mezzo sirena, il simbolo di Singapore. Da non perdere il quartiere cinese con i suoi negozi di souvenir, i centri massaggi e i ristoranti.

Consigliamo una mini crociera sul fiume, la crociera effettua un giro della baia permettendo di osservare le principali attrazioni della città, Marina bay, il Merlion, Esplanade, gli imponenti edifici del centro del business cittadino.

Singapore Flyer – la Ruota panoramica di Singapore

Una delle ruote panoramiche più grandi al mondo, per essere precisi la seconda ruota panoramica al mondo dopo l'High Roller di Las Vegas, la ruota ti catapulta a 165 metri di altezza, e offre una vista sulla città davvero incredibile (soprattutto la sera).

Su Singapore cosa vedere ci sarebbero molti altri posti da elencare ma il bello di questa città è quello di perdersi e di scegliere le cose da vedere che possono fare al caso tuo, che poi è il bello del viaggio in generale.

KYOTO - 3 notti

ANA CROWNE PLAZA KYOTO

Incluso Japan Rail pass



Kyoto - Capitale del Giappone per più di mille anni conserva a tutt'oggi il fascino imperiale di un tempo.

Comunemente chiamata "città dei mille templi" Kyoto è un vero e proprio scrigno di antichi templi buddisti e santuari scintoisti circondati da meravigliosi giardini. Da sempre considerata il fulcro della cultura e delle arti giapponesi è una città elegante e raffinata, molto legata alle tradizioni, dove le donne indossano ancora il kimono per andare a fare shopping.

Una capitale in cerca di pace e silenzio, un rifugio per passeggiare e sentirsi lenti. L' esplorazione di questa città porta a dirigersi verso le due rigogliose colline che la circondano e la proteggono, Arashiyama e Higashiyama, rispettivamente la "montagna dell' est" e la "montagna dell' ovest" ove si nascondono tesori da scoprire con calma, rimanendo ammaliati dalla loro bellezza ed incantati dal misticismo della loro atmosfera.

A Kyoto sorgono icone come il Padiglione d'oro - Kinakaku-ji, il Tempio Ryoan-ji famoso per il suo giardino di roccia e sassi, suggestiva fonte di meditazione zen, il Santuario di Fushimi-inari che si raggiunge passeggiando in un tunnel di quattro chilometri formato dai Torii, i portali vermigli di accesso.

La giornata non può che concludersi perdendosi tra le viuzze del distretto storico di Gion, tra vecchie locande in legno, sale da tè e geishe che passano veloci, discrete e silenziose.

KOYASAN - MONTE KOYA - 1 notte
FUKUCHI-IN - KOYASAN



Koyasan - Si trova vicino ad Osaka questo complesso di templi dove vivono monaci buddisti che praticano il culto di K?kai. La particolarità è che il culto è aperto anche ai non buddisti, per cui sono gli stessi monaci che insegnano la meditazione ai laici, nelle sei sale messe a disposizione. Sono circa sessanta, i monasteri - abitati da 4000 monaci - ad aprire le porte ai viandanti: si dorme sul futon in spaziose stanze racchiuse in pareti di legno e carta di riso, si gusta la sho jin ryori, la cucina vegetariana devozionale, sorprendentemente gourmand, ci si concede un bagno in un onsen, una piscina alimentata da acque termali. E si riesce persino a non sentirsi ridicoli a indossare lo yukata, l'accappatoio-kimono gentilmente offerto dalla casa. Tutta l'area è patrimonio UNESCO e per essere raggiunta richiede, oltre al treno, una funicolare che sale tra i pini lungo la montagna disabitata. Oppure si può optare per uno degli antichi sentieri di pellegrinaggio che raggiungono la tomba di Kukai.



Koyasan Onsen Fukuchi -in -

La vita dei monaci buddisti è semplice e spartana ma spiritualmente ricca e appagante.

Sulla cima del monte Koya, luogo mistico dove, tra gli alti cedri, sorge il Mausoleo di Kobo Daishi, si trovano moltissimi Shukubu.

Questi monasteri e luoghi di culto vi accoglieranno nelle loro foresterie, offrendovi l' esclusiva possibilità di sperimentare la vita dei monaci buddhisti, condividendo con loro i profondi momenti di meditazione e preghiera.

Fukuchi -in -offre vasche termali in comune e sistemazioni in stile giapponese all'interno di uno storico tempio buddista. Potrete inoltre partecipare a trascrizioni di Sutra (Shaky?) e cerimonie buddiste mattutine.

Arredate in stile tipico giapponese con letti futon e pavimenti in tatami (paglia intrecciata), le camere sono molto semplici , solo alcuni alloggi vantano servizi igienici privati (toilet) e la vista sul giardino, mentre i bagni/docce sono in comune.

Durante il vostro soggiorno potrete accedere alla sauna e alle vasche termali in comune al coperto e all'aperto, rilassarvi nelle saune, ammirare il giardino tradizionale realizzato dal famoso architetto paesaggista Mirei Shigemori .

Al mattino vi attende una prima colazione a base di piatti vegetariani tradizionali buddisti.

HIROSHIMA - 1 notte
ANA CROWNE PLAZA HIROSHIMA



HIROSHIMA - Città del Giappone meridionale, capoluogo della provincia omonima. Situata su un piano alluvionale alla foce del fiume ?ta, in posizione magnifica, protetta da numerose alture dai venti del nord, la città appartenne in antico a Taira-no-Kiyomori (sec. XII) e passò, nel sec. XVII, in feudo alla famiglia Asano, che la tenne fino al 1871, sviluppandosi attorno al castello di questa, che ospitò l'imperatore durante la guerra cinogiapponese (1894-95). Connessa con una ferrovia a Ujina, località della costa che le serve di porto, H. coi suoi 270.365 ab. (1931), è centro di produzione e di attivissimo commercio di lacche, bronzi e altri oggetti d'arte, seterie, ombrelli, ostriche, nori (un'alga commestibile), ecc. Fra le cose notevoli sono i resti dell'antico castello feudale, il parco degli Asano e il giardino pubblico coi templi (Nigi-tsu-jinja) dedicati agli antenati di quella famiglia. A ovest, assai vicina, è la pittoresca isoletta di Itsukushima, detta anche Miyajima, uno dei tre gioielli panoramici (san-kei, i tre panorami) del Giappone. Tutta coperta di conifere e di aceri, con una temperatura mitissima, assai frequentata come stazione balneare, è meta di pellegrinaggi al suo tempio shintoista, uno dei più famosi dell'impero; la tradizione lo ritiene costruito sotto il regno dell'imperatrice Suiko (593-628 d. C.).



Ana Crowne Plaza Hiroshima - Situato sulla Peace Avenue nel quartiere commerciale della città, a pochi minuti a piedi dalle rive del fiume Motoyasugawa e dal memoriale del Dome. Ospita 409 sistemazioni ben arredate e dotate di tutti i comfort. Per il tempo libero, piscina coperta riscaldata, centro fitness con sauna e salone di bellezza. 6 i ristoranti che propongono cucina occidentale, cinese e giapponese e bar.

MIYAJIMA - 1 notte

RYOKAN IWASO - 4****



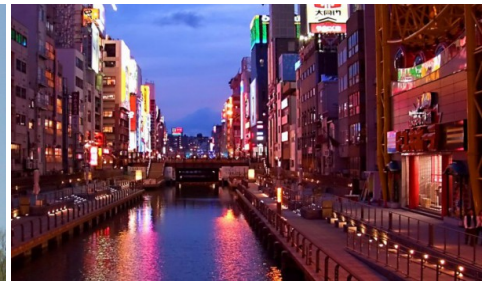
Miyajima - E' certamente uno dei luoghi più affascinanti del Giappone. Patrimonio dell'umanità dell'Unesco, si trova di fronte ad Hiroshima, da cui si arriva prendendo un battello. L'isola in cui convivono uomini e dei è un luogo sacro da quando vi fu costruito il **Santuario shintoista di Itsukushima** che venne eretto nel 593 d.C. In parte costruito nel mare, comprende il **Padiglione delle offerte (Heiden)**, il **Padiglione delle cerimonie (Haiden)**, il **Padiglione della purificazione (Haraiden)**, e diversi corridoi che uniscono le varie parti del santuario, che con l'alta marea sembra galleggiare sull'acqua. **La porta di Ootorii** è il simbolo di Miyajima e il **Torii rosso**, costruito in legno di canfora verniciato di color rosso vermiglio, si trova in mare, a 200 metri dal santuario, e con la bassa marea è possibile accedervi a piedi. I pilastri principali sono alti circa 17 metri e hanno una circonferenza di 10 metri. Nonostante sembri saldamente piantato nel terreno, si erge solo grazie al proprio peso sulla sabbia.



RYOKAN IWASO - Annidato nel cuore di Miyajima, Iwaso Ryokan Hotel è il punto ideale da dove partire alla scoperta di Hiroshima. Da qui, gli ospiti potranno avere un facile accesso a tutto ciò che questa incantevole città ha da offrire. Paradiso per riposarsi e rilassarsi, l'albergo vi darà la possibilità di raggiungere in poco tempo le numerose attrazione della città, come Itsukushima Shirine, Santuario Itsukushima, Museo Miyajima History Folklore. Al Iwaso Ryokan Hotel, vengono fatti tutti gli sforzi necessari per far sentire gli ospiti a casa loro. Per fare questo, l'hotel fornisce il meglio in termini di servizio e di struttura offrendo molte comodità per soddisfare anche l'ospite più esigente. Gli ospiti possono scegliere fra 38 camere, tutte caratterizzate da un'atmosfera di totale pace e armonia. Potrete godere dell'atmosfera rilassante della spa e del giardino.

OSAKA - 1 notte

ANA CROWNE PLAZA OSAKA - 4****



Osaka - Le origini della città risalgono ai tempi mitologici dell'impero giapponese. Nel 7° e 8° sec. fu una delle residenze imperiali. Acquistò particolare importanza come residenza di Toyotomi Hideyoshi, che vi costruì l'imponente castello (1583-86), distrutto nel 1615 e varie volte ricostruito (il maschio, in cemento, è del 1931). Lo sviluppo di O. è legato soprattutto all'apertura del porto al traffico con i paesi stranieri (1868) e all'installazione dei primi stabilimenti industriali (1869). Fortemente danneggiata nella Seconda guerra mondiale, O. è stata ricostruita con l'intervento di importanti architetti e urbanisti giapponesi e stranieri: T. Murano, che come altri coniuga tradizione giapponese e principi dell'architettura moderna occidentale, è autore tra l'altro del nuovo teatro Kabuki (1958); T. Ando (numerose case, edificio per uffici Raika, 1989; Sayamaike Historical Museum, 2001 ecc.); studio Cambridge Seven Ass. (Acquario, 1990); Renzo Piano, che con N. Okabe ha realizzato il nuovo aeroporto su un'isola artificiale (1994).



Ana Crowne Plaza Osaka - Sono disponibili una piscina interna, palestra aperta 24 ore e una galleria di negozi. Offre una selezione varia di servizi per conferenze e banchetti, sale funzioni di diverse dimensioni, da 10 a 800 ospiti. Questo hotel era precedentemente conosciuto come ANA.

KANAZAWA - 1 notte

ANA CROWNE PLAZA KANAZAWA - 4****



Kanazawa - Il fascino del Giappone feudale si conserva intatto nella città di Kanazawa, famosa per i suoi giardini e i suggestivi vecchi quartieri di geishe e samurai. Ad accogliere lo sguardo ammirato dei turisti, vi sono le manifatture delle celebri ceramiche Kutaniyaki, il labirinto di stretti vicoli del quartiere Nagamachi, un tempo residenza dei samurai, e lo splendido giardino Kenrokuen. Quest'ultimo comprende un armonico insieme di pietre, fiori, alberi e case da tè, oltre a cascate, laghetti, stagni e ruscelli, la cui acqua vi confluisce ancora oggi da un lontano fiume attraverso un complesso sistema idraulico che fu costruito addirittura nel 1632.



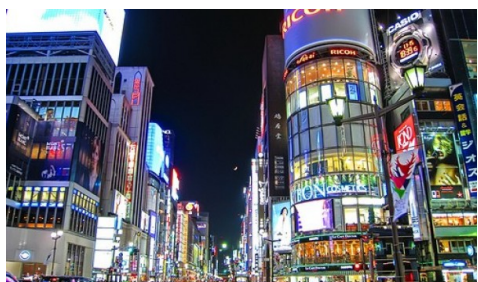
ANA CROWNE PLAZA KANAZAWA - Situato di fronte alla Stazione Japan Rail di Kanazawa è ubicato a circa 10 minuti di mezzi dal parco del castello di Kanazawa, dal Giardino Kenrokuen e dal Santuario Oyama-jinja. A disposizione degli ospiti 5 ristoranti, noleggio biciclette fino ad esaurimento. Il ristorante giapponese Unkai si affaccia sul giardino dell'albergo, e nei vari punti ristoro del Ana Crowne Plaza troverete un' offerta di piatti cinesi e internazionali.

TAKAYAMA - GIFU - 1 notte
RYOKAN TANABE TAKAYAMA

Incluso passaggio a Shirakawa - go



Ryokan Tanabe Takayama - Situato nel centro del quartiere storico di Takayama, il Ryokan Tanabe è uno dei ryokan più storici della città e offre camere in stile giapponese servizio di massaggi rilassanti e vasche termali coperte e all'aperto, fatte di rocce e legno di cipresso.



Tokyo – Lo stile di Tokyo riflette l' anima stessa della città: caleidoscopico ed in continuo movimento.

Una megalopoli futuristica ed eccentrica, dinamica e coinvolgente che non si assopisce mai.

Città sterminata e veloce dove tutto è così paradossalmente vicino, grazie alla più imponente, estesa ed efficiente rete di trasporto pubblico al mondo, un groviglio di linee ferroviarie e metropolitane, bus, sopraelevate, monorotaie ed addirittura traghetto cittadini. Un rebus da sbrogliare nonché parte dell' esperienza di viaggio per il visitatore.

La metropoli più popolosa del mondo, l'epicentro dell'economia giapponese, la regina della moda, della tecnologia e della cultura. Per scoprire Tokyo occorre esplorare il cuore di ogni quartiere, a partire dal "centro spirituale" della città e quindi dal Palazzo Imperiale o da Ginza, il più famoso quartiere commerciale di tutto il Giappone.

Il sistema di trasporti pubblici di Tokyo è efficiente, pulito e sicuro, i treni e la metropolitana sono il migliori mezzo per spostarsi.

L' assenza di cartelli in inglese rende l' utilizzo degli autobus molto più impegnativo. I taxi possono essere comodi per corse brevi in città.

Siate coscienti che per visitare una città così grande dove non esiste un "centro" convenzionale e ogni quartiere ha una sua vita, gli spostamenti sono inevitabili, Tokyo è frutto della fusione di innumerevoli quartieri talmente grandi da costituire ognuno di essi una città, ognuno con il suo stile e la sua anima.

I quartieri più conosciuti sono:

Palazzo Imperiale e dintorni - Circondato da fossati e grandi viali, il Palazzo Reale è il cuore geografico e spirituale della capitale, residenza della famiglia imperiale, il Palazzo è chiuso al pubblico, ma i parchi che lo circondano sono il punto di partenza più ovvio di qualsiasi esplorazione di Tokyo. Il più bello è l' Higashi Gyoen, con i resti dell' antico castello Edo nascosti nei giardini.

Ginza e dintorni – Ginza, " il luogo in cui si conia l' argento", oggi è come la Quinta strada di New York, un tempio scintillante di negozi esclusivi, fra i negozi di marche occidentali si trovano diversi grandi magazzini giapponesi pieni di merce carissima. Vi consigliamo di andare a uno spettacolo tradizionale al Teatro Kabukiza.

Shinjuku e l' ovest – un groviglio di binari ferroviari divide Shinjuku in due metà, la parte ovest, Nishi-Shinjuku, con le sue torri, tra le quali spicca il monumentale Tokyo Metropolitan Government Building, è una vetrina di arte contemporanea.

Lo Shinjuku National Garden, nell' area sud-orientale, è uno dei parchi più grandi e belli della città, con ampie aree riservate a giardini in stile giapponese e occidentale. In virtù dei suoi 1300 ciliegi è una meta molto popolare in Aprile, il mese della fioritura (Hanami).

La calca di Shinjuku: l' esperienza più scomoda di Tokyo è l'ora di punta nella stazione di Shinjuku, il più grande snodo ferroviario della capitale, durante le ore di punta (tra le 8 e le 9) la folla è così intensa che decine di assistenti controllano il traffico umano davanti alle entrate.

Shibuya-ku – Movimento e alla moda è uno dei quartieri più movimentati di Tokyo, è il regno del fashion sia nei negozi a buon mercato vicino alla stazione che nelle costose boutique di alta moda a Omotesando-dori. La zona di Shibuya include il Parco di Yoyogi e il Santuario Meiji-jingu uno dei più grandi del Giappone, e offre un'oasi verde nella grande città. A Shibuya nascono milioni di follie consumistiche, vetrina travolgente della Tokyo contemporanea, è da visitare la sera quando le insegne al neon di ristoranti, bar e cinema si contendono l' attenzione dei passanti con gli schermi tv alti cinque piani. Uno dei punti da cui osservare lo sciame umano attraversare la strada è il ponte che collega la stazione JR con il complesso Shibuya Mark City. Appena fuori dalla stazione di Shibuya, una statua indica il luogo in cui il famoso cane di razza akita Hachiko aspettava il suo padrone tornare a casa dal lavoro.

Ueno – La collina di Ueno, a nord, oggi è un parco disseminato di Santuari e templi, Ueno Park, era il luogo preferito dall' aristocrazia per celebrare l' Hanami (la festa dei ciliegi). Visitare un paio di musei e passeggiare nel parco è una buona combinazione di arte, storia, natura e vita di città. Il Museo Nazionale di Tokyo, situato nella parte settentrionale del Parco è il più grande museo del Paese e ospita la più prestigiosa collezione di arte giapponese esistente al mondo.

Akasaka e dintorni - situata a sud-ovest del Palazzo Imperiale, era un tempo una zona agricola, è una zona di Tokyo priva di turismo e vi sentirete parte della vera Tokyo, fatta di impiegati che la mattina arrivano in questa zona per lavorare e la sera animano le strade e i localini presenti. Il quartiere di Akasaka permette di raggiungere in dieci minuti Shinjuku, in due minuti Rappongi (per chi ama la vita notturna) e in meno di 20 minuti Ueno.

Harajuku – buona parte della cultura giovanile di Tokyo nasce qui, le strade sembrano passerelle affollate di modelli, con vestiti, accessori e acconciature stravaganti. Numerose le botteghe bizzarre. Gli stili sono i più disparati: il Cosplay è forse quello più familiare e consiste nel vestirsi come i protagonisti dei film di animazione, dei manga o dei videogiochi, talvolta con risultati sorprendenti, il Kawaii che prevede abiti più adatti ai bambini. Ogni anno nasce un nuovo stile, non vi resta che andare a vedere.

Baia di Tokyo - Tokyo è la quintessenza dell' urbano al punto che la scoperta della sua posizione in riva al mare giunge quasi come una sorpresa. Nella Baia di Tokyo si trovano molte delle attrazioni più importanti della città, in primo luogo l' enorme Mercato del Pesce Tsukiji. Una visita all' alba al vasto mercato centrale è uno degli appuntamenti imperdibili di Tokyo.

La Tokyo Skytree Tower è il massimo delle nuove attrazioni con i suoi 634 m. è la più alta, guarda il panorama di Tokyo dal di fuori regalando un senso completo della città: in giornate terse si riesce anche a vedere il Monte Fuji. Il senso di vertigini dato dal pavimento di vetro è molto forte. Si trova nel quartiere pittoresco e tradizionale di Asakusa ed è raggiungibile con la metropolitana.

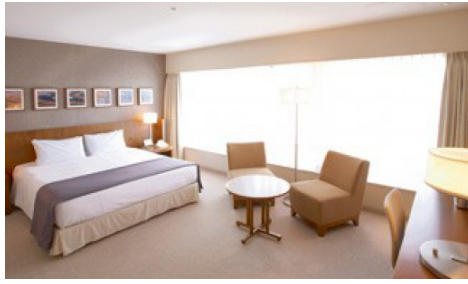
La Tokyo Tower si trova invece nel quartiere di Rappongi, alta 330 m., considerata la "Torre Eiffel" oggi è considerata una bruttura che deturpa la città, la moderna tecnologia dell' illuminazione ha saputo trasformarla in un' affascinante attrattiva notturna. Dalla piattaforma panoramica si gode un bel panorama della città, ma per panorami ad altezza elevata la nuova Skytree Tower è una scelta migliore.

Tokyo è un'enorme magnete, esistono però tantissime cose da vedere, fuori dalla città, nel raggio di una gita in giornata:

La destinazione migliore è **Nikko**, la città dei pellegrini, famosa per i santuari montani protetti dall' Unesco.

Più a ovest la scenografica zona dei cinque laghi di **Fiji**, da dove inizia l' ascesa sulla cima più alta e maestosa del Giappone e **Hakone**.

Più vicini Yokohama e **Kamakura**, quest'ultima famosa per la gigantesca statua di Buddha.



Keio Plaza - situato nel quartiere dei grattacieli di Shinjuku, a soli 5 minuti a piedi dall'omonima stazione ferroviaria, il Keio Plaza Hotel Tokyo vanta viste spettacolari su Shinjuku, la connessione WiFi gratuita e 21 punti ristoro. L'albergo dista a piedi meno di 5 minuti dall'edificio del governo metropolitano di Tokyo, 15 minuti dalla zona di Kabukicho e circa 20 minuti dal santuario Meiji Jingu e dal giardino nazionale di Shinjuku Gyoen.

TAKARAGAWA - 1 notte

MAGICO ONSEN - Mezza pensione

Takaragawa - Consigliamo a chiunque voglia vivere il Giappone di lasciarsi una giornata per **godersi le tipiche onsen, una delle esperienze più belle da fare in Giappone.** Immaginate di trovarvi in un luogo totalmente immerso nella natura, lontano dalle luci e i rumori della metropoli, un **luogo in cui il cielo, le montagne e il fiume si incontrano**, e tutto intorno sembra essersi cristallizzato in un'epoca lontana.

Spesso l'immagine del Giappone si collega inevitabilmente a quella di Tokyo, alla metropoli tentacolare, dalle luci al neon che va a mille all'ora, ma esiste un altro Giappone, quello che procede lentamente e in cui tutto sembra immutabile, in cui le foglie assumono tonalità di verde mai viste, e il cielo è più azzurro che mai, e tutto quello che percepisci intorno è il costante rumore del fiume.

Lo scrosciare incessante del fiume, è questo quello che più di tutto rimane impresso nella giornata trascorsa alle Onsen Takaragawa, nella prefettura di Gunma. L'acqua scorre inarrestabile, sempre uguale.

Superando un po' di imbarazzo iniziale, ci si avventura per le vasche esterne: immergendosi nell'acqua bollente circondati dalla natura più remota e selvaggia, sentendo lentamente i muscoli rilassarsi, chiudendo gli occhi e lasciandosi semplicemente cullare dal rumore dell'acqua. occhi semplici movimenti, qui non c'è bisogno di altro, non c'è da affannarsi, muoversi, cercare: tutto quello di cui si ha bisogno è già qui.



Magico Onsen -

Pasti inclusi: 1 colazione e 1 cena giapponese

Sistemazione: Ryokan Onsenkaku

In caso di utilizzo del proprio Japan Rail Pass, si consiglia di prenotare il treno per Jomo-Kogen con arrivo entro le 14.00 e partenza per Tokyo dopo le 10.30

1° giorno - Tokyo _ Takaragawa (km 175)

Trasferimento dall'hotel di Tokyo alla stazione (non incluso). Partenza con treno ad alta velocità Shinkansen per raggiungere **l'area termale di Takaragawa.** All'arrivo, shuttle bus di collegamento per il Ryokan Takaragawa Onsen Osenkaku messo a disposizione dalla struttura. Sistemazione in hotel. Giornata a disposizione per relax nelle acque termali all'aperto e all'interno del Ryokan.

Cena tipica giapponese servita in camera.

Trattamento: cena e pernottamento.

L'Onsen Onsenkaku è una vera e propria cartolina incastonata in una cornice all'aperto semplicemente stupenda. Immersa in una folta e rigogliosa vegetazione, lambita da un bellissimo ruscello di montagna, dispone di incantevoli vasche termali sia interne che esterne in mezzo alla natura, particolarmente suggestive durante l'inverno quando il bosco è imbiancato dalla neve.

2° giorno - Takaragawa _ Tokyo (km 175)

Colazione in hotel e trasferimento in minibus di collegamento per la stazione organizzato dalla struttura. Partenza alla volta di Tokyo in treno superelece con posti riservati.

Arrivo a Tokyo e proseguimento del vostro itinerario.

Trattamento: prima colazione.

TOKYO - 1 notte KEIO PLAZA



Tokyo – Lo stile di Tokyo riflette l' anima stessa della città: caleidoscopico ed in continuo movimento.

Una megalopoli futuristica ed eccentrica, dinamica e coinvolgente che non si assopisce mai.

Città sterminata e veloce dove tutto è così paradossalmente vicino, grazie alla più imponente, estesa ed efficiente rete di trasporto pubblico al mondo, un groviglio di linee ferroviarie e metropolitane, bus, sopraelevate, monorotaie ed addirittura traghetto cittadini. Un rebus da sbrogliare nonché parte dell' esperienza di viaggio per il visitatore.

La metropoli più popolosa del mondo, l'epicentro dell'economia giapponese, la regina della moda, della tecnologia e della cultura. Per scoprire Tokyo occorre esplorare il cuore di ogni quartiere, a partire dal "centro spirituale" della città e quindi dal Palazzo Imperiale o da Ginza, il più famoso quartiere commerciale di tutto il Giappone.

Il sistema di trasporti pubblici di Tokyo è efficiente, pulito e sicuro, i treni e la metropolitana sono il migliori mezzo per spostarsi.

L' assenza di cartelli in inglese rende l' utilizzo degli autobus molto più impegnativo. I taxi possono essere comodi per corse brevi in città.

Siate coscienti che per visitare una città così grande dove non esiste un "centro" convenzionale e ogni quartiere ha una sua vita, gli spostamenti sono inevitabili, Tokyo è frutto della fusione di innumerevoli quartieri talmente grandi da costituire ognuno di essi una città, ognuno con il suo stile e la sua anima.

I quartieri più conosciuti sono:

Palazzo Imperiale e dintorni - Circondato da fossati e grandi viali, il Palazzo Reale è il cuore geografico e spirituale della capitale, residenza della famiglia imperiale, il Palazzo è chiuso al pubblico, ma i parchi che lo circondano sono il punto di partenza più ovvio di qualsiasi esplorazione di Tokyo. Il più bello è l' Higashi Gyoen, con i resti dell' antico castello Edo nascosti nei giardini.

Ginza e dintorni – Ginza, " il luogo in cui si conia l' argento", oggi è come la Quinta strada di New York, un tempio scintillante di negozi esclusivi, fra i negozi di marche occidentali si trovano diversi grandi magazzini giapponesi pieni di merce carissima. Vi consigliamo di andare a uno spettacolo tradizionale al Teatro Kabukiza.

Shinjuku e l' ovest – un groviglio di binari ferroviari divide Shinjuku in due metà, la parte ovest, Nishi-Shinjuku, con le sue torri, tra le quali spicca il monumentale Tokyo Metropolitan Government Building, è una vetrina di arte contemporanea.

Lo Shinjuku National Garden, nell' area sud-orientale, è uno dei parchi più grandi e belli della città, con ampie aree riservate a giardini in stile giapponese e occidentale. In virtù dei suoi 1300 ciliegi è una meta molto popolare in Aprile, il mese della fioritura (Hanami).

La calca di Shinjuku: l' esperienza più scomoda di Tokyo è l' ora di punta nella stazione di Shinjuku, il più grande snodo ferroviario della capitale, durante le ore di punta (tra le 8 e le 9) la folla è così intensa che decine di assistenti controllano il traffico umano davanti alle entrate.

Shibuya-ku – Movimento e alla moda è uno dei quartieri più movimentati di Tokyo, è il regno del fashion sia nei negozi a buon mercato vicino alla stazione che nelle costose boutique di alta moda a Omotesando-dori. La zona di Shibuya include il Parco di Yoyogi e il Santuario Meiji-jingu uno dei più grandi del Giappone, e offre un'oasi verde nella grande città. A Shibuya nascono milioni di follie consumistiche, vetrina travolgente della Tokyo contemporanea, è da visitare la sera quando le insegne al neon di ristoranti, bar e cinema si contendono l' attenzione dei passanti con gli schermi tv alti cinque piani. Uno dei punti da cui osservare lo sciame umano attraversare la strada è il ponte che collega la stazione JR con il complesso Shibuya Mark City. Appena fuori dalla stazione di Shibuya, una statua indica il luogo in cui il famoso cane di razza akita Hachiko aspettava il suo padrone tornare a casa dal lavoro.

Ueno – La collina di Ueno, a nord, oggi è un parco disseminato di Santuari e templi, Ueno Park, era il luogo preferito dall' aristocrazia per celebrare l' Hanami (la festa dei ciliegi). Visitare un paio di musei e passeggiare nel parco è una buona combinazione di arte, storia, natura e vita di città. Il Museo Nazionale di Tokyo, situato nella parte settentrionale del Parco è il più grande museo del Paese e ospita la più prestigiosa collezione di arte giapponese esistente al mondo.

Akasaka e dintorni - situata a sud-ovest del Palazzo Imperiale, era un tempo una zona agricola, è una zona di Tokyo priva di turismo e vi sentirete parte della vera Tokyo, fatta di impiegati che la mattina arrivano in questa zona per lavorare e la sera animano le strade e i localini presenti. Il quartiere di Akasaka permette di raggiungere in dieci minuti Shinjuku, in due minuti Rappongi (per chi ama la vita notturna) e in meno di 20 minuti Ueno.

Harajuku – buona parte della cultura giovanile di Tokyo nasce qui, le strade sembrano passerelle affollate di modelli, con vestiti, accessori e acconciature stravaganti. Numerose le botteghe bizzarre. Gli stili sono i più disparati: il Cosplay è forse quello più familiare e consiste nel vestirsi come i protagonisti dei film di animazione, dei manga o dei videogiochi, talvolta con risultati sorprendenti, il Kawaii che prevede abiti più adatti ai bambini. Ogni anno nasce un nuovo stile, non vi resta che andare a vedere.

Baia di Tokyo - Tokyo è la quintessenza dell' urbano al punto che la scoperta della sua posizione in riva al mare giunge quasi come una sorpresa. Nella Baia di Tokyo si trovano molte delle attrazioni più importanti della città, in primo luogo l' enorme Mercato del Pesce Tsukiji. Una visita all' alba al vasto mercato centrale è uno degli appuntamenti imperdibili di Tokyo.

La Tokyo Skytree Tower è il massimo delle nuove attrazioni con i suoi 634 m. è la più alta, guarda il panorama di Tokyo dal di fuori regalando un senso completo della città: in giornate terse si riesce anche a vedere il Monte Fuji. Il senso di vertigini dato dal pavimento di vetro è molto forte. Si trova nel quartiere pittoresco e tradizionale di Asakusa ed è raggiungibile con la metropolitana.

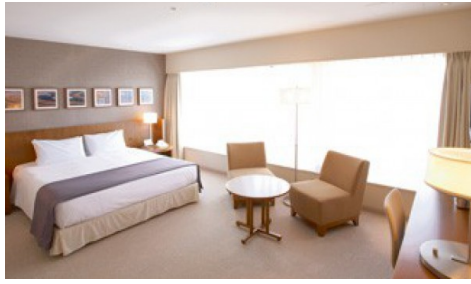
La Tokyo Tower si trova invece nel quartiere di Rappongi, alta 330 m., considerata la "Torre Eiffel" oggi è considerata una bruttura che deturpa la città, la moderna tecnologia dell' illuminazione ha saputo trasformarla in un' affascinante attrattiva notturna. Dalla piattaforma panoramica si gode un bel panorama della città, ma per panorami ad altezza elevata la nuova Skytree Tower è una scelta migliore.

Tokyo è un'enorme magnete, esistono però tantissime cose da vedere, fuori dalla città, nel raggio di una gita in giornata:

La destinazione migliore è **Nikko**, la città dei pellegrini, famosa per i santuari montani protetti dall' Unesco.

Più a ovest la scenografica zona dei cinque laghi di **Fiji**, da dove inizia l' ascesa sulla cima più alta e maestosa del Giappone e **Hakone**.

Più vicini Yokohama e **Kamakura**, quest'ultima famosa per la gigantesca statua di Buddha.



Keio Plaza - situato nel quartiere dei grattacieli di Shinjuku, a soli 5 minuti a piedi dall'omonima stazione ferroviaria, il Keio Plaza Hotel Tokyo vanta viste spettacolari su Shinjuku, la connessione WiFi gratuita e 21 punti ristoro. L'albergo dista a piedi meno di 5 minuti dall'edificio del governo metropolitano di Tokyo, 15 minuti dalla zona di Kabukicho e circa 20 minuti dal santuario Meiji Jingu e dal giardino nazionale di Shinjuku Gyoen.

KUALA LUMPUR - 1 notte

MELIA HOTEL KUALA LUMPUR



Kuala Lumpur - Viva, vivace e multietnica. Così è Kuala Lumpur., **capitale della Malesia** in costante espansione con cantieri sempre aperti. Tra strade a quattro corsie in su, per la nuova monorail, avveniristici grattacieli, shopping center e hotel stellati

Il simbolo di un'Asia rampante e sicura, tapiri e grattacieli, Kuala Lumpur ha un cuore antico e allo stesso moderno, Il cemento prevale, ma il verde non manca.

Mercatini e negozi extra lusso convivono in armonia, la popolazione, equamente divisa fra malesi e cinesi, parla un discreto inglese.

Nel centro della città si trovano le iconiche Petronas Tower, conosciute anche come le "Gemelle" di Kuala Lumpur. Una visita a KL non può dirsi completa se non si è visitato queste imponenti strutture, fra i grattacieli più alti del mondo.

Situata in cima alla riserva forestale di Bukit Nanas, la **torre Menara** raggiunge i 421 metri di altezza ed è anch'essa una delle strutture più alte di tutto il mondo. Fino a alla costruzione delle Petronas, era considerata il simbolo di KL.

Oggi le due gemelle hanno superato la sua fama, ma la torre Menara rimane un importante un eccezionale esempio di architettura moderna, ed offre inoltre un panorama spettacolare della riserva e della città.

Tra i primi edifici in stile moresco di Kuala Lumpur, il **Sultan Abdul Samad Building** è una struttura storica che rappresenta un punto di riferimento della città.

Per chi desidera procedere con gli acquisti, **imperdibile il Kuala Lumpur's Central Market**, uno dei più noti mercati della città in cui è possibile trovare prodotti di artigianato malese, sculture in legno, batik (tipici tessuti colorati), opere d'arte e vari oggetti ricordo.

Un altro luogo che merita di essere visto è il Batu Caves, una collina in pietra calcarea creata oltre 400 milioni di anni fa, con un suggestivo tempio ultra centenario collocato al suo interno. Questa collina, situata 13 km a nord di Kuala Lumpur, è il punto focale dell'annuale festival indù di Thaipusam, spettacolo che attira milioni di visitatori, pronti ad ammirare i devoti che rendono omaggi riccamente decorati all'enorme statua color oro. Dietro la statua si sviluppano 272 gradini, che offrono una splendida vista sulla città.

REDANG - 7 notti

THE TAARAS BEACH RESORT - Mezza pensione



The Taaras Beach Resort - In posizione privilegiata lungo un'ampia spiaggia bordata da acque cristalline e circondato da lussureggiante vegetazione tra piccoli promontori che digradano verso il mare; le sistemazioni sono distribuite in cottage a 2 piani tra i giardini o lungo il promontorio con viste sulla baia. Due ristoranti, piscina, diving center, snorkeling, SPA per esclusivi trattamenti benessere.



Quote a partire da Euro - 6.400,00 p.p

Quote individuali per persona con sistemazione in camera doppia, soggette a riconferma in base alla data di partenza.

Sei interessato e vuoi essere contattato? Scrivici, accedi alla sezione "contattaci", siamo a tua disposizione!